

旅游发展中古镇建成环境的二重性及演化探析^{*}

——以巴渝古镇为例

毛长义¹, 张述林²

(1. 四川大学 建筑与环境学院, 成都 610065; 2. 重庆师范大学 科研处, 重庆 400047)

摘要: 旅游活动的开展使古镇建成环境具有二重性, 并相应呈现出二维演化特征。在对古镇建成环境、古镇人 - 居环境、古镇人 - 景环境等概念加以辨析基础上, 结合典型案例, 分析了在旅游发展导向下, 二十多年来我国古镇建成环境二维演化的轨迹, 就其演化机理作了较深入的探究。针对问题和矛盾, 提出解决的办法在于推进古镇人 - 居环境与古镇人 - 景环境的协同演化与和谐共生。以巴渝古镇为例, 对推进方式和策略进行探讨。

关键词: 古镇建成环境; 古镇人 - 居环境; 古镇人 - 景环境; 二重性; 协同演化

中图分类号: TU - 023 **文献标识码:** A **文章编号:** 1006 - 7329(2007)01 - 0040 - 05

Study on Dual Nature and Evolvement of the Built Environment of Ancient Town with Tourism Development——A Case Study of Bayu Ancient Town

MAO Chang - yi¹, ZHANG Shu - lin²

(1. College of Building and Environment, Sichuan University, Chengdu 610065, P. R. China; 2. Dept of Scientific Research, Chongqing Normal University, Chongqing 400047, P. R. China)

Abstract: With the development of tourism, the built environment of ancient town possesses dual nature and presents two dimension evolvement character. Based on discrimination of the concepts of human - settlement environment and human - landscape environment, this paper analyzes the evolution track of built environment of ancient towns in China, and explores the evolvement mechanism in depth. To settle evolving problems and conflicts, this paper suggests that the outlet relies on cooperating evolvement and hamonious intergrowth between human - settlement environment and human - landscape environment of ancient town. Then, taking the Bayu ancient town as an example, the advancing mode and tactic for the evolvement are discussed.

Keywords: built environment of ancient town; human - settlement environment of ancient town; human - landscape environment of ancient town; dual nature; cooperating evolvement

1 概念界定及辨析

1.1 古镇建成环境

人居环境可分为人类活动、建筑环境、居住社区环境、建成环境、社会环境和自然环境等五个层次, 以上层次空间上依次渐趋广阔, 变化速度由快到慢依次递减^[1]。其中的建成环境, 是指那些已经被创造出的, 提供给人们使用或者为了增值的所有建筑物、构筑物 and 土地利用形式的综合体。它主要包括城市环境和小城镇环境, 一般具有空间较为广阔, 变化速度相对较慢

的特点。

古镇建成环境作为一种介于乡村和城市之间的人类聚居地和经济网络空间, 从构成要素上包含了古镇镇区范围内的自然背景、居住系统、人造景观和人文氛围等。它往往以独特的景观格局、宜人的街巷空间、古朴的建筑型式与和谐的社区特质为突出特色。

1.2 古镇人 - 居环境

本文论及的人 - 居环境, 相应于上述层次划分中的居住社区环境。它以当地居民为核心, 以住宅、社区设施等为依托, 着重体现为古镇建成环境的居住和日

* 收稿日期: 2006 - 09 - 25

作者简介: 毛长义 (1969 -), 男, 山东泗水人, 博士生, 主要从事旅游开发与规划、旅游地人居环境研究。

常生活功能。

古镇往往因独特的地理位置或丰饶物产成为古代区域性的经贸中心。随着现代社会的发展变迁,支撑古镇商贸繁荣的原有优势不再,古镇经济辐射半径萎缩,渐沦落为主要以满足当地居民居住和日常生活为主,功能较单一的古镇人-居环境。目前国内保存较完好的古镇,大多因原来位置封闭,经济和社会发展的节拍相对缓慢下的被动保存,或是由于当地政府的超前眼光进行了及时有力的保护。由于国内古镇民居建制在传统农业社会经济基础上,是在家族制的社会形态下形成的,在空间结构、基础设施等方面已难以适应现代生活的需要,从而引发古镇居民外迁、人口结构老化、发展活力不足等较为普遍性的问题。

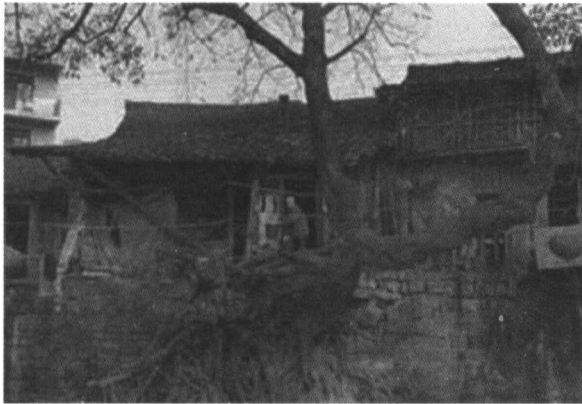


图 1 重庆北碚偏岩古镇民居

1.3 古镇人-景环境

人-景环境是以旅游者为核心,以旅游者与旅游地风景环境间的相互作用关系为主线,以满足人们旅游活动需要为主要目的,由各种旅游吸引物和配套设施所组成的景观综合体。

“景”是以自然属性为主的客体,作用于人的视觉器官而产生的具有美感的物象,而风景则一般是指与大环境相联系而构成具有美感的物象^[2],因而人-景环境的功能主要体现在审美和休闲游憩方面,一般意义上的景区属于典型的人-景环境范畴。

古镇建成环境以“古”、“旧”为核心,能够满足人们的怀旧情结。除具较高的审美价值外,其人性化的传统空间因有助于人们消除城市生活的乏味和压力,往往成为城镇居民休闲体验的人-景环境。与一般景区不同,古镇因当地居民的存在是活着和发展着的人-景环境,以其浓郁的世俗化和质朴性更具魅力。

1.4 古镇建成环境、人-居环境、人-景环境间的关系

古镇建成环境在旅游业介入前与古镇人-居环境基本吻合。由零星旅游者自发开展的旅游活动,虽使古镇建成环境具有了一定的人-景环境性质,但尚不



图 2 周庄古镇一景

足以改变古镇建成环境的主体性质与结构。随着旅游者规模的扩大,景点及旅游配套设施的开发建设,促使古镇建成环境功能和结构异化,渐成为人-居环境与入-景环境的共生体。从使用对象角度,古镇建成环境空间和设施有居民专用、旅游者专用、居民和旅游者共用之分,使古镇人-居环境与古镇人-景环境之间形成了互为融合而又相对独立的动态演化关系(如图 3)。

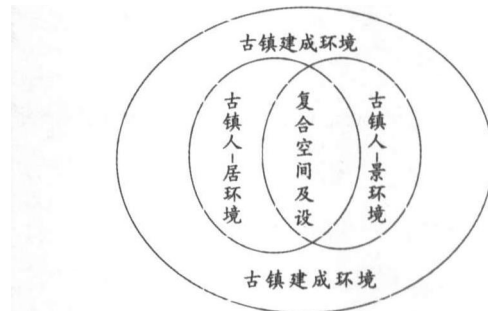


图 3 古镇建成环境、人-居环境、人-景环境关系示意

2 古镇建成环境的二重性

成为古镇人-居环境与古镇人-景环境共生体的古镇建成环境,表现出明显的二重性特征。这种二重性,使古镇建成环境既不同于一般意义上的人-居环境,也不同于纯粹的人-景环境(景区),体现出面向当地人和旅游者的双重性格。从空间意义的角度,当地居民注重传统空间的实际使用功能(即场所意义),而旅游者更关注传统空间给予的美学感受(即隐含意义)^[3]。价值取向和关注焦点的差异,为古镇人-居环境与古镇人-景环境的发展演化带来诸多的分歧和矛盾。

与此同时,古镇人-居环境与古镇人-景环境在利益上的内在一致性,决定了古镇建成环境二重性长期并存的合理性。因为优良的古镇人-居环境可以增强古镇人-景环境的吸引力,利于实现当地居民和旅游者的共赢。而旅游导向下古镇人-景环境的开发建

设,有望为古镇人 - 居环境质量的提高和古镇保护提供物质基础和动力源泉。实践证明,无论从整体保护角度,还是从健康发展角度,古镇建成环境都应是二者的有机交融与和谐共生,而非彼此隔离,乃至对立排斥。

3 旅游发展导向下古镇建成环境的二维演化

3.1 我国古镇建成环境二维演化的轨迹

回顾我国古镇旅游二十多年来的发展实践,古镇建成环境在演化过程中,呈现出一定的演进性规律,并具体表现为二维视角的五种阶段性状态结构(图 4)。

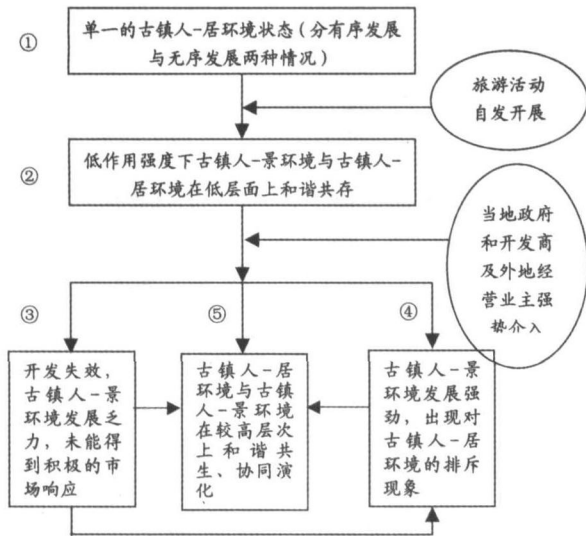


图 4 古镇建成环境的二维演化轨迹示意图

上世纪八、九十年代,以周庄、乌镇为代表的江南水乡古镇率先启动古镇人 - 景环境的开发建设,并引发了中国古镇旅游开发的热潮。随后,云南丽江、山西平遥、皖南古村落等陆续成为国内古镇(村)旅游的热点。上海近郊的朱家角,重庆主城区的磁器口,以及成都近郊的黄龙溪、洛带等古镇亦纷纷借区位优势快速成为区域旅游的新宠。这些古镇大多在表面繁荣的背后,又不同程度地存在着旅游超载、开发性破坏、地区传统文化退化、过度商业化和空心化等问题,出现人 - 景环境排挤人 - 居环境的倾向,并大体经历了

的演化轨迹(图 4)。同里和西塘等少数古镇则走出了 的发展途径,已被愈来愈多的业内外人士所认可和推崇。

与区位和市场条件得天独厚,旅游者已人满为患的一些先期开发古镇相比,国内许多古镇因受意识、资金、区位等因素的制约,未能进入实质性的开发阶段。特别对于一些具有旅游开发潜力的中西部古镇,大多处于古镇传统风貌保护不力、人 - 居环境建设无序、人 - 景环境发展乏力的困顿境地,即停滞在状态结构或 阶段。有些古镇虽然在当地政府和开发商积极参

与下进行了开发,但未能引起客源市场的积极响应,呈现出由 的演进轨迹(图 4)。

显然,旅游发展导向下古镇建成环境演化的理想归宿应为状态结构,只有在该状态下,才可能达到古镇人 - 居环境与人 - 景环境的和谐发展,进而实现古镇建成环境发展与保护之间的良性互促。

3.2 古镇建成环境二维演化机理

以现代生态学的观点,古镇建成环境是由自然环境、人工环境和社会环境三个亚系统共同构成的复合生态系统。旅游活动及旅游开发建设是来自外界的干扰力量,将导致古镇建成环境演化速度加快,并与系统内部涨落、城市化推动等其它因素交织在一起,通过系统结构、功能和涨落之间复杂的相互作用,引起古镇建成环境变异,形成新的耗散结构。这种结构性变异具体表现在古镇景观形态和传统业态的改变、建筑功能的置换及社会网络结构的重组等方面。旅游发展导向下古镇建成环境的演化,从根本上是由人类两种不同层次和价值取向的需求所促使的人类生态系统功能和结构性适应。这种演化可归于古镇人 - 居环境与古镇人 - 景环境两个范畴。

当地居民和旅游者分别是人 - 居环境和人 - 景环境的主体,而日常生活和旅游审美分属不同的人类生活需求层次。一方面,当地居民期望落后状况的改变、居住环境和生活质量的提高,向往缩短与城市人的现代生活差距。据相关调查,住房拥挤、古城生活不便以及向往现代生活是丽江古城居住人口外迁的前三位原因。另一方面,旅游者出于怀旧心理,冀望古镇传统风貌和传统生活方式最大程度的保留及旅游服务设施的完善,以获取别样生活的满足。两种不同价值取向的需求,引致古镇建成环境二维演化的内外动力。除古镇旅游价值、区位优势等自身因素对古镇建成环境演化的进程产生重要影响外,服务于两种需求的多方利益主体的博弈行为,决定着旅游发展导向下古镇建成环境发展演化的结果。

反思旅游发展导向下我国古镇建成环境的演化轨迹(图 4),一些古镇的过度商业化和空心化现象,在较大程度上是由于当地政府导向失准,开发商及经营业主经济行为被过分纵容和盲目扩张的结果,造成强势古镇人 - 景环境开发对弱势古镇人 - 居环境的排斥。其根源在于对古镇旅游经济利益的过度追求和旅游开发理念的滞后。大批原住民主动或被动“逃离”的后果,是古镇“灵魂”的失落。一些古镇人 - 景环境发展的乏力主要源于开发商开发经营行为的失当或创新意识不强,导致古镇旅游产品缺乏较强吸引力,难以满足现代旅游者的需求。少数古镇人 - 居环境与人 - 景

环境间之所以能够在较高层次上达到和谐共生和协同演化,则主要得益于两种不同性质的需求在旅游开发中得以兼顾,并通过合理的政府、开发商及居民系列行为组合共同促成。此时,古镇人-居环境的有机更新与古镇人-景环境开发的适度“干扰”达成动态平衡,使古镇建成环境达到“适居”和“宜游”的兼容。

3.3 对古镇建成环境二维演化推进方式的觉醒

古镇面对的关键问题是如何处理经济发展、城镇建设与历史文化保护继承的矛盾。旅游业发展导向下的古镇建成环境,解决这一矛盾的根本出路只能是推进古镇人-居环境与古镇人-景环境的协同演化与和谐共生,而非彼此排斥,乃至走向分离。保继刚经过对周庄、同里、丽江等古镇的研究后认为,在缺乏外来预见性的干预下,受级差地租和集体选择的影响,古镇过度商业化的出现不可避免^[4]。地方政府的前瞻性引导与干预,对促进古镇人-居环境与人-景环境的协同演化必不可少。同里古镇在汲取周庄等古镇过度商业化及古镇空心化的教训后,当地政府采取前瞻性引导和干预措施,把旅游商业店铺主要集中在明清街,同时控制古镇建成环境内其它街巷的商业活动,从而留住了古镇平和安宁的生活场景,有效控制了古镇人-景环境发展对古镇人-居环境的排挤现象,在一定程度上实现了二者的和谐共生和良性互促。

同时,我国古镇旅游发展的前车之鉴也促使一些开发商对以往的开发方式进行反省,逐步认识到把古镇建成环境等同于一般景区的隔离式开发方式,并不足取。在推进古镇人-景环境建设的同时,已开始关注古镇人-居环境问题。云南最大的房地产开发商柏联集团,近年在对滇缅边境的云南和顺古镇建成环境进行旅游开发时,就没有像大研古镇和乌镇那样把居民迁出去,而是想方设法让他们留下来,鼓励他们保持着自己的生活方式。并通过帮助当地居民对住宅进行规范的修缮和维护,改善其居住和生活条件;通过加强古镇旅游发展中的社区参与,让居民共享古镇人-景环境发展的成果,有效地缓和了古镇建成环境二维演化中可能出现的矛盾。

4 巴渝古镇人-居环境和人-景环境协同演化探讨

4.1 巴渝古镇建成环境的二维演化状况

巴渝地区独特的地理环境与地域文化,造就了个性鲜明的山地古镇景观。这些山地古镇是我国传统城镇中十分典型的一个类型,具有独特的建筑风貌与文化内涵,同时又受到周边地域文化形态的影响,兼收并蓄,显现出山川自然、历史文化、民族风貌的独特性、真

实性和美学价值^[5]。古镇风格朴实典雅,随意之中不乏匠心,简约之间富于人情^[6]。近年,已先后有西沱、涪滩、双江、龙兴、中山、龙潭等六个古镇入选第一、二批国家历史文化名镇(村),显示出巴渝古镇旅游发展的巨大潜力。



图 5 依山傍水的江津中山古镇

在旅游发展导向下,磁器口古镇是目前人-景环境发展唯一较成熟的巴渝古镇,并已呈现出状态结构的某些特征(图 4)。涪滩、龙兴、龚滩等少数古镇已由当地政府、开发商等进行了不同程度的旅游开发实施,正处于由状态结构向、或演化的过程中,其它一些古镇则大多停滞于或的状态结构(图 4)。总体来看,大多数巴渝古镇建成环境处于人-居环境状况堪忧、人-景环境发展乏力的缓慢演化状态。落后的古镇经济状况和古镇保护形势的严峻,让当地政府和民众对古镇人-景环境的发展充满了期盼。

4.2 对推进巴渝古镇人-居环境与人-景环境协同演化的思考

4.2.1 分层次、差异性地推进古镇人-景环境开发,规范古镇人-居环境建设。考虑到巴渝古镇旅游开发条件及发展现状差异,旅游发展导向下的巴渝古镇建成环境建设,宜实施分层次、差异性的推进策略。对于目前人-景环境发展势头强劲、商业气息日浓的磁器口古镇,重在加强政府的前瞻性引导,防止古镇建成环境内旅游商业的无序蔓延,并注重提高古镇人-居环境质量。六个国家级历史文化名镇,和重庆都市圈及三峡沿线开发条件较好的一些古镇,关键在通过优化投资经营环境吸引开发商和经营业主的进入,以激发古镇人-景环境发展活力,加快古镇建成环境二维演进的步伐。而旅游开发的现实条件较差但未来潜力较大的古镇,如秀山洪安古镇、永川板桥古镇,则适合采取政府主导下保护为主的人-景环境适度开发策略。通过对古镇人-居环境建设加强引导和控制,防止其无序建设对古镇人-景环境发展的冲击,以待条件成熟时再加大开发和推进力度。

近年来,国内大体出现过三种古镇旅游开发模式:

政府主导模式、政府主导的项目公司模式、经营权出让模式。在我国江南水乡古镇的开发中,以前两种模式的使用居多,特别是政府主导的项目公司模式。由于不同于江南古镇的区域经济背景,因资金瓶颈导致的发展动力不足是多数巴渝古镇面临的突出问题,因此可考虑更多地采用后两种模式,以充分发挥市场机制的力量,推进古镇人-景环境建设。当前,涪滩、龙兴两古镇的旅游开发就因开发商的介入已初现生机。

为适应体验经济时代旅游需求向寻新觅奇、深度体验发展的新趋势,巴渝古镇旅游开发可灵活采取主题式开发、互补式开发和保留式开发等模式^[7],以突出古镇人-景环境的差异性和吸引力。不仅应突出巴渝古镇的整体特色,更应突出彼此之间在主题形象、景观元素、旅游产品及营销策略等方面的个性特征。如涪滩古镇的瓮城与佛教文化、双江古镇的清代民居群和名人志士文化、西沱古镇的吊脚楼和土家文化等。同时,还应注意与周边其它景区间的资源整合和开发协作,以求借势发展和联动互促。如中山古镇与四面山、涪滩古镇与钓鱼城、西沱古镇与长江三峡旅游线上其它景区。

4.2.2 古镇人-居环境质量的提升与古镇人-景环境的打造同步,促进协同演化 因山地地形条件的限制,现存巴渝古镇建成环境基本成带状格局,除涪滩、中山等少数古镇外,新区建设大多围绕老街区蔓延开来。目前这种状况仍在继续,这为古镇人-景环境空间拓展和整体氛围的营造形成了较大程度的制约。适应旅游发展需要,应不断完善规划和管理手段,对古镇旅游产业布局和城镇建设进行合理的空间组织、调整

控制,以构建古镇老街区 and 新区之间适度分离的景观格局与合理的分工协作体系。

鉴于古镇大部分居民经济窘迫、居住条件较差和经营能力的欠缺,政府和开发商应采取多种形式,在古镇人-居环境建设上加以引导和扶持,逐步提高当地居民的居住和生活质量,并探索古镇人-景环境开发中的社区参与方式,关注古镇社区发展。龙潭古镇老街的居民去年在当地旅游部门组织下,分批到凤凰古城考察、学习,开阔了视野,收到了很好的效果。对于经营权已整体出让给开发商的古镇,如涪滩古镇,政府部门则应特别关注开发中对古镇居民利益的维护和对开发商开发经营行为的监管,防止古镇人-景环境建设对人-居环境排斥的现象发生,力促二者间的有机交融、和谐共生与协同演化。

参考文献:

- [1] 叶耀先. 中国小城镇人居环境建设 [J] 中国人口·资源与环境, 2006, 16(4): 1-6
- [2] 张述林. 风景地理学原理 [M] 成都: 成都科技大学出版社, 1992
- [3] 王承慧, 冷嘉伟. 从空间意义的角度论传统空间的保护 [J] 现代城市研究, 2002, (6): 39-44
- [4] 保继刚, 苏晓波. 历史城镇的旅游商业化研究 [J] 地理学报, 2004, (3): 427-436
- [5] 赵万民. 对巴渝历史古镇保护的区域性认识 [J] 重庆建筑, 2003, (4): 6-8
- [6] 何智亚. 重庆古镇 [M] 重庆: 重庆出版社, 2002
- [7] 田喜洲. 巴渝古镇旅游开发与保护探讨 [J] 重庆建筑大学学报, 2002, (6): 17-20

(上接第 39 页)

凝土板辐射采暖制冷、置换式新风、节能窗、卫生设备后排水、防噪声、中央吸尘除尘、厨卫垃圾处理、中水利用等技术和产品,提高了住宅的节能效果和舒适度。新技术的应用,不仅获得了消费者的认可,也为居住建筑走技术创新之路、提升文化品味奠定了市场基础。

发达国家的住宅建设理念和技术远比我们先进,对于发展中国家来说,我们需要的不仅仅只是对文脉的继承和片段的截取,更需要的是对文化的推动和发展。正如吴良镛教授所说,“如何提高住宅的抗衰老性?如何提高居住建筑的审美水准,使其成为城市的艺术品,拥有独特的历史地位价值?一是要总结传统经验、走适用技术道路,二是要端正技术创新的方向、

研究其内在规律”。

在目前“走可持续发展之路、建设节约型社会”的国情下,通过创新技术培养新的消费热点,也将是我国居住建筑文化发展的新的方向。

参考文献:

- [1] 吕俊华. 中国现代城市住宅 1840~2000 [M] 北京: 清华大学出版社, 2003
- [2] 高宇波. 新时期经济适用住房的发展趋势 [J] 住宅与房地产, 2004, (138): 36-37
- [3] 荆其敏. 中国传统民居百题 [M] 北京: 天津科学技术出版社, 1985